

Priezvisko:

b	
---	--

Meno:

1	
2	
3	
4	
5	
6	
7	
8	
9	
10	

Test trvá 30 minút.

Odpovede na otázky vpíšte do tabuľky, ak samotná otázka neurčuje iný spôsob odpovedania.

V otázkach s výberom odpovede (a–e) je len jedna možnosť správna.

V prípade opravy jasne vyznačte odpoveď, ktorá platí. Každá správna odpoveď má hodnotu vyznačenú v otázke. Nesprávna, nejednoznačná alebo neúplná odpoveď má hodnotu 0 bodov. Postup riešenia sa nehodnotí. Len nepoškodený list bude akceptovaný.

1. (1 b) Aby bol korektný, v prípade použitia na obrázku 1:

- (a) chýba formálny začiatok a ukončenie
- (b) chýbajú body rozšírenia, na ktoré sa odkazuje
- (c) nechýba nič
- (d) chýbajú body rozšírenia, na ktoré sa v ňom dá odkázať
- (e) chýba krok medzi krokmi 1 a 2, ktorý by realizoval referent

Keď v prípade použitia *Vytvor transakciu* má dôjsť k realizácii transakcie, ktorej hodnota prevažuje limitnú hodnotu:

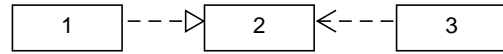
1. Systém odloží realizáciu transakcie a uloží údaje o nej do zoznamu transakcií, ktoré vyžadujú potvrdenie manažmentu.
2. Systém oznámi referentovi, že realizáciu transakcie musí najprv potvrdiť manažment.
3. Referent potvrdí oznam o odložení realizácie transakcie.
4. Systém upovedomí manažment o čakajúcej transakcii správou.

Obr. 1: Prípadovej použitia *Odošli nadlimitnú transakciu na potvrdenie*.

2. (1 b) Komponenty môžu byť spájané

- (a) iba cez porty
- (b) iba cez porty a rozhrania
- (c) iba priamo
- (d) ale na to musia byť použité rozhrania
- (e) aj priamo, aj cez rozhrania

3. (1 b) Triedy a rozhrania definujú typy, a tak sa tento termín niekedy používa na ich spoločné pomenovanie. Ak je známe, že typ A realizuje typ B, a typ C používa typ B, priradte tieto označenia k číselným označeniam v tomto diagrame



tak, aby zodpovedal uvedenému opisu. Použite zápis

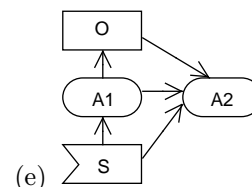
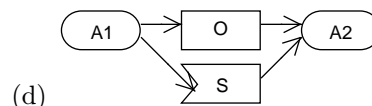
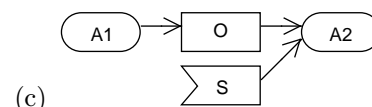
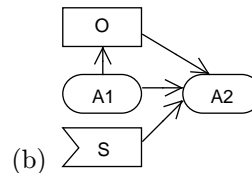
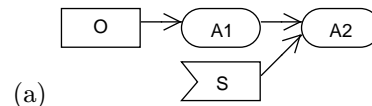
1:_ 2:_ 3:_

kde pri každom čísle uvediete jedno z písmen A, B alebo C.

4. (1 b) Z textu prípad použitia *Odošli nadlimitnú transakciu na potvrdenie* na obrázku 1 možno usúdiť, že tento prípad použitia

- (a) zahŕňa prípad použitia *Vytvor transakciu*
- (b) nemá priamy vzťah s prípadom použitia *Vytvor transakciu*
- (c) je zahrnutý prípadom použitia *Vytvor transakciu*
- (d) rozširuje prípad použitia *Vytvor transakciu*
- (e) je rozširovaný prípadom použitia *Vytvor transakciu*

5. (1 b) Akcia A1 sa vykoná po prijatí objektu O. Akcia A2 sa vykoná až po skončení akcie A1 a prijatí signálu S. Presne túto situáciu znázorňuje diagram



6. (1 b) Dá sa povedať, že alternatívny tok:

- (a) je vnútorný extend
- (b) je vnútorný include
- (c) je vnútorná špecializácia
- (d) je vnútorná generalizácia
- (e) je vnútorná kolaborácia

7. (1 b) Ak je objekt triedy A::C vytváraný v operácii B::D::m(), potom

- (a) balík A závisí od balíka B
- (b) balík A realizuje balík B
- (c) balík B realizuje balík A
- (d) balík B závisí od balíka A
- (e) balík A je totožný s balíkom B

8. (1 b) Aby prechody medzi stavmi v stavovom diagrame boli jednoznačne určené, kľúčové je uviesť

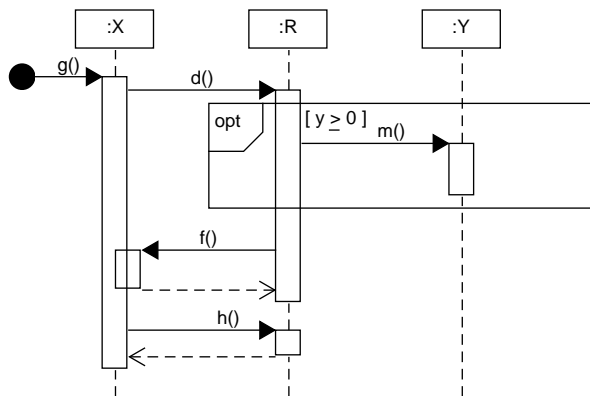
- 1. predpoklady
- 2. strážcov
- 3. akcie
- 4. spúšťače
- 5. dôsledky
- 6. porty

Uvedte číselné označenia všetkých správnych možností.

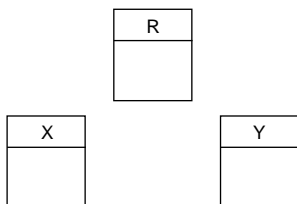
9. (1 b) Na reprezentáciu realizácie prípadu použitia v UML bez explicitného uvedenia participujúcich rolí sa dá použiť

- (a) trieda
- (b) kolaborácia
- (c) diagram sekvencií
- (d) diagram aktivít
- (e) komponent

10. (1 b) Výlučne podľa diagramu sekvencií



pridajte do nasledujúceho diagramu tried vzťahy vo forme neorientovaných asociácií a operácie:



Riešenie vpíšte priamo do diagramu.

10 b

1 c

2 e

3 1:A 2:B 3:C

4 d

5 a

6 a

7 d

8 2, 4

9 b

